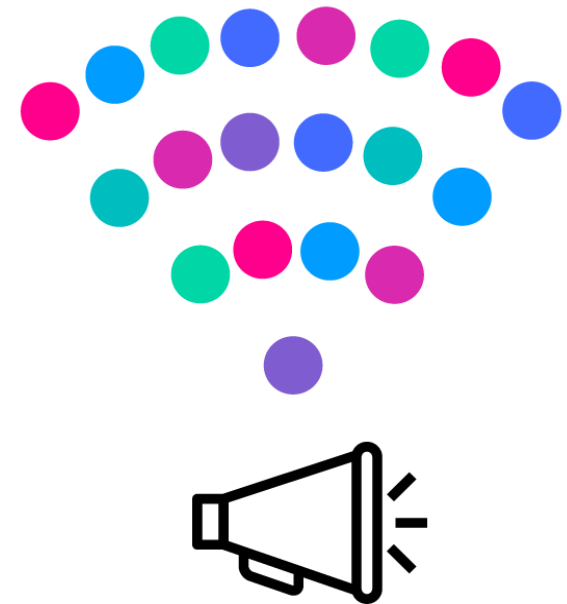


Przegląd platformy marketingowej



NETIA **WIFI MARKETING**

Przegląd platformy

Co możesz zrobić z platformą?

1. Zarządzaj sieciami Wi-Fi w swoich organizacjach
2. Utwórz proces logowania do Wi-Fi (podróż użytkownika)
3. Zbierz statystyki Wi-Fi
4. Promuj swoją firmę
5. Zbierz dane o zachowaniu klienta w miejscu
6. Utwórz nawigację wokół miejsc

Jak to działa?

Od czego możesz zacząć

Po prostu **odzwierciedlasz strukturę** swojej organizacji na platformie, **tworzysz podróż użytkownika**, a **statystyki** są gromadzone automatycznie.

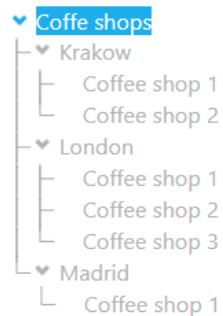
Możesz także **promować swoją firmę za** pomocą różnych działań marketingowych.

Dodatkowo, dzięki funkcji lokalizacji platformy, możesz **tworzyć nawigację wokół miejsc**, które klienci mogą otwierać w swoich przeglądarkach internetowych, a jednocześnie dostarczać ci **dane behawioralne**. Nie oznacza to, że musisz utworzyć nawigację, aby zebrać takie dane, to po prostu świetny sposób na zaproszenie większej liczby klientów do zalogowania się w Wi-Fi.

Propagacja ustawień

Propagacja ustawień

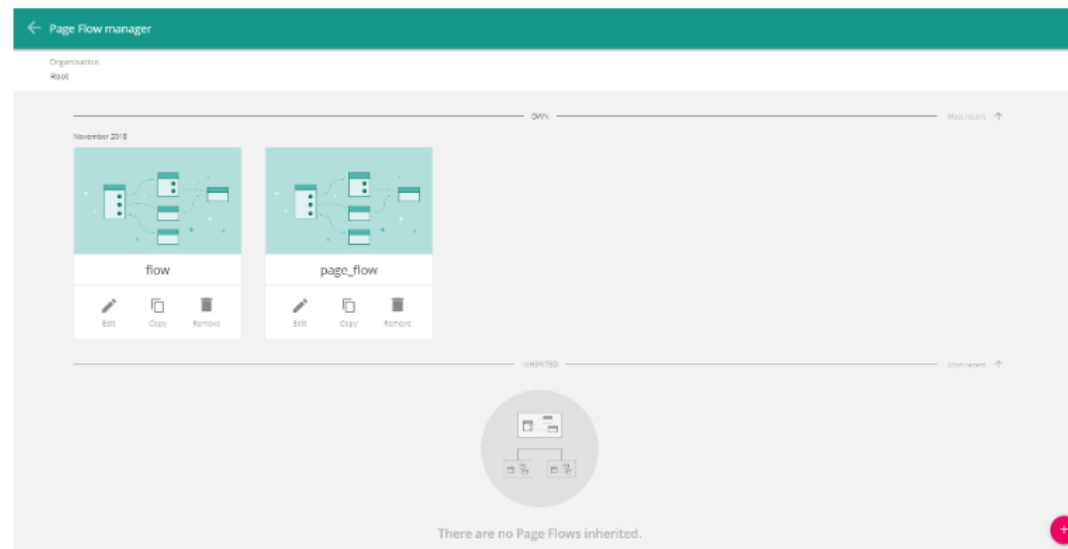
Ustawienia są propagowane w drzewie organizacyjnym. Struktura organizacji na platformie jest reprezentowana w formie drzewa zarządzania, takiego jak na poniższym obrazku.



Dzięki propagacji nie musisz wdrażać określonych ustawień w każdej organizacji.

Wystarczy zaimplementować je w organizacji, która znajduje się na wyższym poziomie w drzewie, i są one automatycznie propagowane do wszystkich organizacji na niższych poziomach.

Ponadto wielu redaktorów platformy ma panele podzielone na dwie sekcje: **Własną** i **Dziedziczną**. Elementy w sekcji **Własne** są tworzone przez organizację, w której aktualnie się znajdujesz, natomiast w części **Dziedziczne** są te, które zostały utworzone w organizacjach wyższego poziomu, ale można ich również używać w organizacji. Przykładem takiego panelu jest **menedżer przepływu stron**.

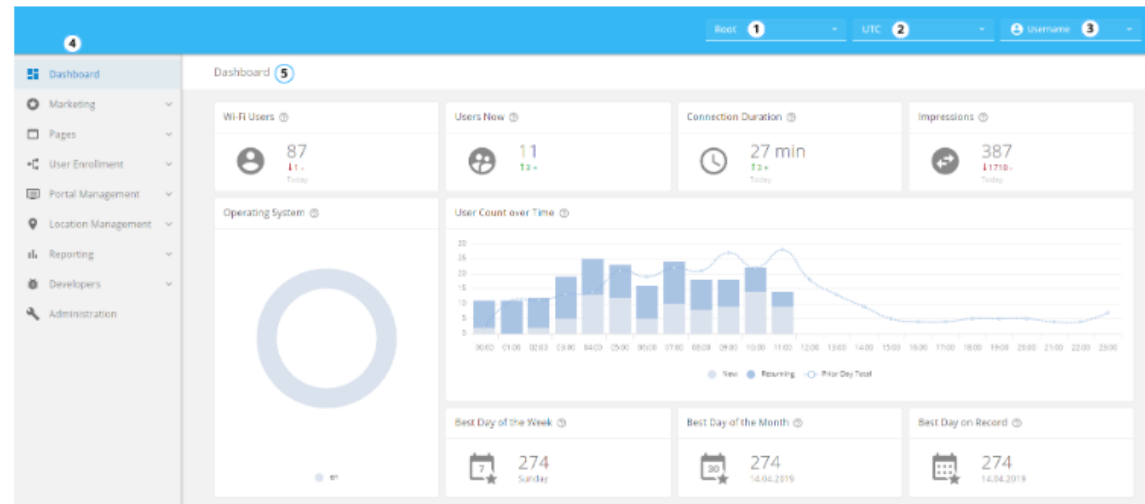


Przegląd platformy

Jak się poruszać?

Widok główny platformy

Widok główny platformy jest pierwszym widokiem, który widzisz po zalogowaniu.



Widok składa się z:

1. Nazwa organizacji - nazwa organizacji, do której się zalogowałeś; po kliknięciu otwiera się drzewo zarządzania organizacją.
2. Strefa czasowa - strefa czasowa, według której wyświetlane są statystyki, ustawiana w panelu organizacyjnym.
3. Nazwa użytkownika - Twoja nazwa użytkownika na platformie; kliknięcie go otwiera menu z **ustawieniami konta** i opcjami **wylogowania**.
4. Menu główne - opisane poniżej.

Przegląd platformy

Menu główne

Główny pasek menu pozwala poruszać się po platformie, po prostu klikając jej elementy.

Uwaga

Pasek może się różnić w zależności od uprawnień użytkownika i posiadanej licencji.

Składa się ona z:

1. Deska rozdzielcza

2. Marketing - w tym:

- **Kampanie** - edytor kampanii marketingowych i statystyki zebrane w kampaniach (aby dowiedzieć się więcej, przeczytaj [przegląd kampanii marketingowej](#)),
- **Lojalność** - edytor programu lojalnościowego (aby dowiedzieć się więcej, przeczytaj temat [Tworzenie programu lojalnościowego](#)),
- **Weryfikacja** - panel do sprawdzania kodów generowanych w programie lojalnościowym (aby dowiedzieć się więcej, przeczytaj [Sprawdzanie kodu programu lojalnościowego](#)).

3. Rejestracja użytkowników - w tym:

- **Podróż użytkownika** - edytor procesu logowania (aby dowiedzieć się więcej, przeczytaj [przegląd Podróż użytkownika](#)),
- **Umowy użytkownika** - edytor umów do tworzenia [dokumentów serwisowych](#) , [pozwoleń marketingowych](#) i [dokumentów kanałów komunikacji](#) ,
- **Metody dostępu** - edytor metod dostępu: [tokeny](#) , [konto użytkownika](#) , [PMS](#) i [dostęp płatny](#) .

4. Zarządzanie portalem - w tym:

- **Użytkownicy** - panel służący do dodawania użytkowników platformy (aby dowiedzieć się więcej, przeczytaj [Dodawanie konta użytkownika](#)),
- **Urządzenia** - panel służący do dodawania urządzeń używanych w organizacjach (aby dowiedzieć się więcej, przeczytaj [Dodawanie urządzenia](#)),
- **Właściwości** - panel do dodawania właściwości (aby dowiedzieć się więcej, przeczytaj [Dodawanie właściwości](#)),
- **Uprawnienia** - panel do tworzenia grup uprawnień (aby dowiedzieć się więcej, przeczytaj [Dodawanie grupy uprawnień](#)),
- **Licencje** - panel pokazujący szczegóły licencji i umożliwiający zażądanie nowej licencji (aby dowiedzieć się więcej, przeczytaj [Sprawdzanie licencji](#)),
- **Strumień aktywności** - panel pokazujący aktywność na platformie (aby dowiedzieć się więcej, przeczytaj [Sprawdzanie strumienia aktywności](#)).

5. Zarządzanie lokalizacją - w tym:

- **Zarządzanie** - panel służący do konfigurowania funkcji lokalizacji platformy (aby dowiedzieć się więcej, przeczytaj albo [Pobieranie danych behawioralnych użytkowników w dużych obiektach](#) lub [małych obiektach](#)),
- **Nawigacja** - edytor nawigacji (aby dowiedzieć się więcej, przeczytaj [Tworzenie nawigacji dla klientów](#)),
- **Administracja miejsca** - panel do zarządzania utworzonymi miejscami i kalibracjami,
- **Kalibracja** - panel służący do tworzenia kalibracji.

6. Raportowanie - w tym:

- **Statystyki** - zebrane statystyki dotyczące użytkowników Wi-Fi (aby dowiedzieć się więcej, przeczytaj artykuł [Jak znaleźć statystyki użytkowników Wi-Fi](#)),
- **Raporty e-mail** - panel służący do konfigurowania wysyłania raportów e-mail (aby dowiedzieć się więcej, przeczytaj [Wysyłanie raportów e-mail](#)),
- **Zachowanie** - zebrane dane behawioralne (aby dowiedzieć się więcej, przeczytaj [Zrozumienie danych zachowania](#)).

Odzwierciedlając strukturę Twojego biznesu

Pierwszym krokiem w pracy z platformą jest odzwierciedlenie struktury firmy.

Czego potrzebujesz:

- Konto platformy
- 10 minut (w zależności od struktury)

Aby odzwierciedlić strukturę Twojej firmy:

1. Dodaj wszystkie organizacje i podorganizacje
2. Dodaj użytkowników platformy
3. Dodaj urządzenia

Rozpocznij z User Journey

Rozpocznij z User Journey

Co to jest podróż użytkownika i dlaczego jest ważna?

Zasadniczo podróż użytkownika to mapa kroków odzwierciedlająca interakcję użytkownika z produktem. Można z niego korzystać na 2 sposoby: w **celu zademonstrowania**, w jaki sposób użytkownicy wchodzi w interakcje z twoim produktem i **zaprojektowania** jego właściwej interakcji z nim.

Dlaczego to jest ważne?

Budując produkt lub interfejs, należy stworzyć przyjazne środowisko dla użytkowników. Przez przyjacielski rozumiemy jasny, nie wprowadzający w błąd i, co najważniejsze, przemyślany. Im bardziej przejrzysty, tym bardziej aktywnie będą go używać.

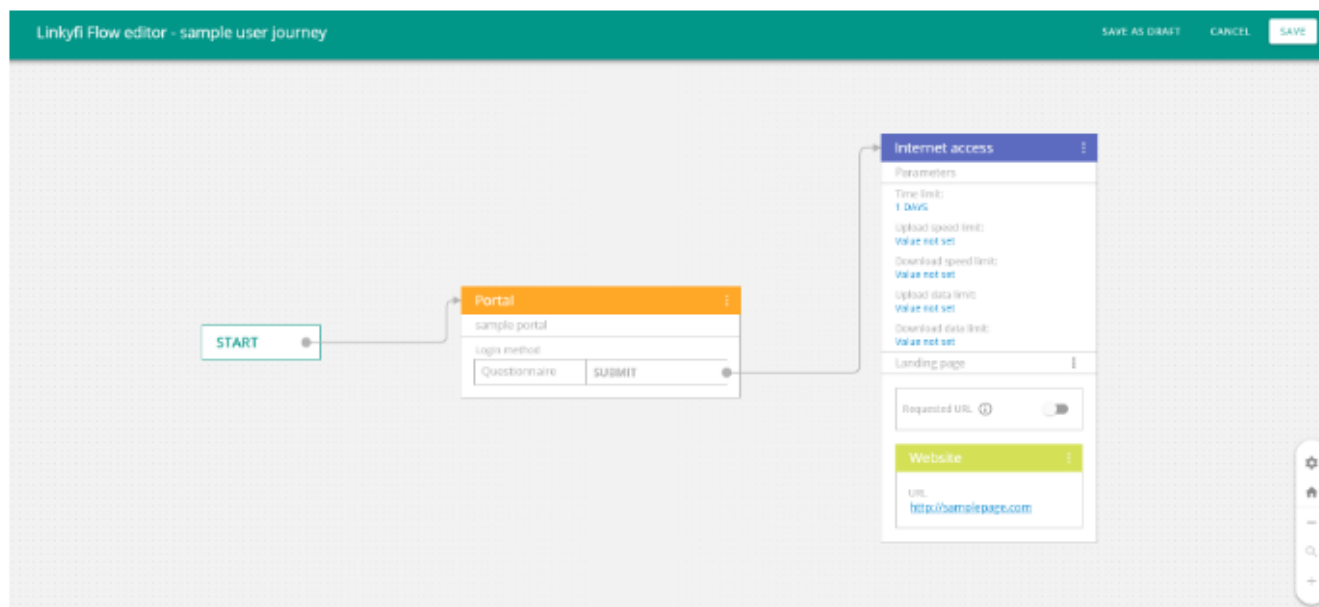
Dlaczego powinieneś stworzyć Podróż użytkowników dla swoich użytkowników?

Funkcja User Journey pozwala zaprojektować sposób, w jaki użytkownicy łączą się z siecią Wi-Fi. Jest to **graficzna ilustracja ścieżki logowania**. Możesz ustawić każdy krok i zdecydować, co wyświetlać na ekranach użytkowników. Możesz go używać tylko w celach powitalnych, ale także w celach marketingowych.

Spójrz na przykład podróży użytkownika stworzonej w naszym systemie.


Rozpocznij z User Journey

Spójrz na przykład podróży użytkownika stworzonej w naszym systemie.



START oznacza moment, w którym użytkownik łączy się z twoim Wi-Fi. Następnie są przekierowywani do Portalu, który w tym przypadku jest stroną logowania. Tam wypełniają **kwestionariusz** . Po kliknięciu przycisku **PRZEŚLIJ** otrzymują dostęp do Internetu na 1 godzinę. Portal automatycznie przekierowuje je do wybranej witryny, na przykład do witryny firmy.

Jest to tylko przykład tego, jak może wyglądać podróż twoich użytkowników. Możesz dowolnie go kształtować według własnych potrzeb. Na przykład możesz wykorzystać wolne miejsce na stronie logowania do celów marketingowych, zebrać potrzebne dane z ankiety lub dać swoim użytkownikom dostęp do Internetu przez ograniczony czas. Możesz także użyć kilku portali w przepływie stron, aby rozszerzyć kontakt z użytkownikami końcowymi i udostępnić im więcej treści. Wszystko zależy od Ciebie.



Rozpocznij z User Journey

Jak korzystać z funkcji User Journey w swojej firmie?

Jak już wspomniano, możesz go użyć do utworzenia spersonalizowanej ścieżki logowania, ale istnieją inne sposoby, dzięki którym Twoja firma może na tym skorzystać.

Zarabianie

Portal to pierwszy poziom kontaktu z użytkownikami. Na stronie logowania możesz nie tylko zbierać informacje o użytkownikach, ale także wyświetlać inne media, takie jak reklamy lub informacje o zniżkach. Możesz zrobić to samo z wszystkimi innymi portalami, które utworzyłeś w przepływie stron. Możesz także odsprzedać bezpłatne miejsce w portalu reklamodawcom, aby wyświetlać treści marketingowe.

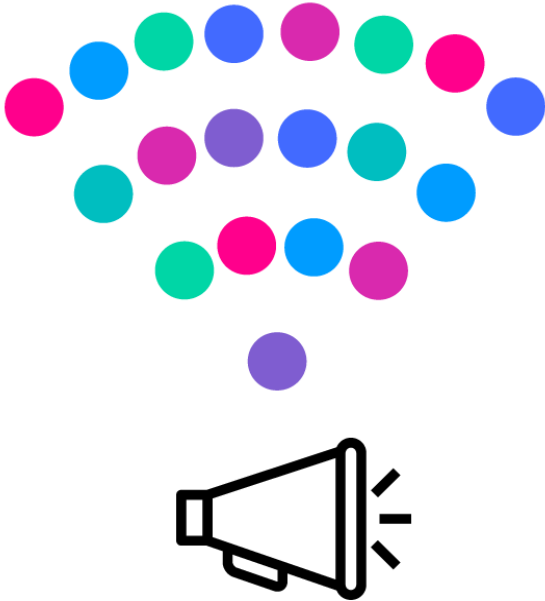
Reklamy pasują do konkretnej grupy docelowej, więc wszystkie strony odnoszą korzyści: użytkownicy końcowi uzyskują to, czym są zainteresowani, reklamodawcy czerpią zyski ze zwrotów z reklam, a twoje miejsce zyskuje na zarabianiu na Wi-Fi zamiast płacić tylko za to.

Lojalni klienci

Reklamy w portalu zawsze będą pasować do użytkowników końcowych. To sprawi, że będą chętniej wracać na miejsce po więcej świetnych ofert. Mogą wkrótce stać się Twoimi lojalnymi klientami.

Gotowy, aby utworzyć swoją pierwszą podróż użytkownika? [Przeczytaj omówienie podróży użytkownika.](#)

Statystyki



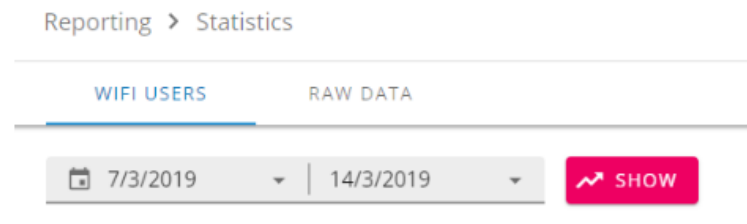
NETIA **WIFI MARKETING**

Znajdź sposób na obejrzenie statystyk użytkowników Wi-Fi

Informacje o statystykach użytkowników Wi-Fi

Panel statystyk użytkowników Wi-Fi zapewnia łączne dane kroków dla wybranych ram czasowych i znajduje się w **Raporty** > **Statystyki**.

W górnej części panelu możesz wybrać przedział czasowy, dla którego chcesz zobaczyć dane. Domyślnie pokazuje ostatnie siedem dni.



Cały panel jest podzielony na cztery sekcje:

- **Co wiesz o wizytach użytkowników?**
- **Z której organizacji pochodzą dane?**
- **Kim są użytkownicy?**
- **Co wiesz o połączeniach?**

Definicje

W statystykach stosowane są następujące terminy:

Użytkownik - osoba, która zalogowała się do Wi-Fi,

Nowy użytkownik - Użytkownik, który:

- zalogowałem się do Wi-Fi po raz pierwszy,
- nie zalogowałem się w ustalonym interwale,
- w dowolnym typie granulacji (co godzinę, codziennie, co rok) można uznać za nowy i powracający w tym samym czasie.

Przykład

Jeśli pewnego dnia użytkownik zaloguje się po raz pierwszy, mimo że jest postrzegany jako powracający w codziennej granulacji (z powodu drugiego logowania), jest on definiowany jako nowy użytkownik do celów statystycznych.

Powracający użytkownik - użytkownik, który nie jest nowy i zaloguje się do Wi-Fi w ustalonym czasie, **połączenie** - połączenie z siecią Wi-Fi,

urządzenie - każde urządzenie, które może połączyć się z Wi-Fi, takie jak: telefon komórkowy, komputer lub urządzenie inteligentne. Jest identyfikowany przez identyfikator urządzenia (zwykle jest to adres MAC urządzenia).


Co wiesz o wizytach użytkowników?

W tej sekcji przedstawiono zebrane dane dotyczące częstotliwości odwiedzin użytkowników oraz informacje o preferowanym czasie wizyty.

Co wiesz o wizytach użytkowników?

Użytkownicy

Users ⓘ

 1148048


Łączna liczba użytkowników, którzy zalogowali się w wybranym przedziale czasowym.

Wskazówka

Każdy użytkownik musi zobaczyć portal, aby się zalogować. Dzięki dokładnym danym o liczbie odbiorców znacznie łatwiej będzie Ci przyciągnąć reklamodawców i odsprzedać powierzchnię portalu.

Nowi użytkownicy

New Users ⓘ

 9048
80 % of all users


Liczba nowych użytkowników w wybranym przedziale czasowym.

Wskazówka

Wykorzystaj te dane, aby sprawdzić skuteczność swoich bieżących promocji i kampanii marketingowych.

Powracający użytkownicy

Returning Users ⓘ

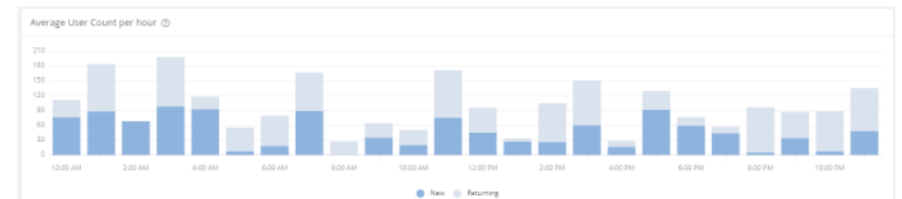
 8048
60 % of all users

Liczba powracających użytkowników w wybranym przedziale czasowym.

Wskazówka

Lojalni klienci odgrywają ważną rolę w prowadzeniu firmy, ponieważ regularnie wydają pieniądze w Twoim miejscu, spotykają się tam ze znajomymi i polecają je innym osobom. Jeśli liczba **powracających użytkowników** nie jest satysfakcjonująca, spróbuj uruchomić program lojalnościowy.

Średnia liczba użytkowników na godzinę



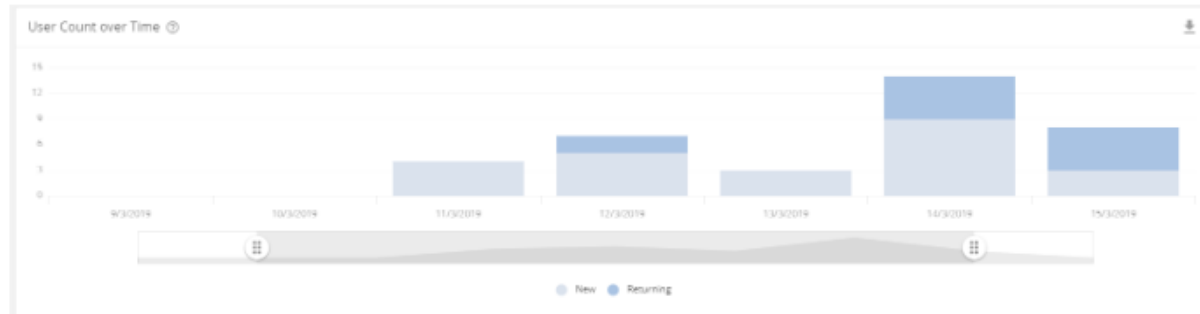
Wykres słupkowy pokazujący średnią liczbę użytkowników pogrupowanych według godzin i obróconych według typu użytkownika (nowy / powracający) skumulowany w jednym 24-godzinnym okresie.

Wskazówka

Skorzystaj z tej tabeli, aby dowiedzieć się, w jakich godzinach możesz potrzebować więcej pracowników i dostosuj godziny pracy, aby zmaksymalizować zysk.

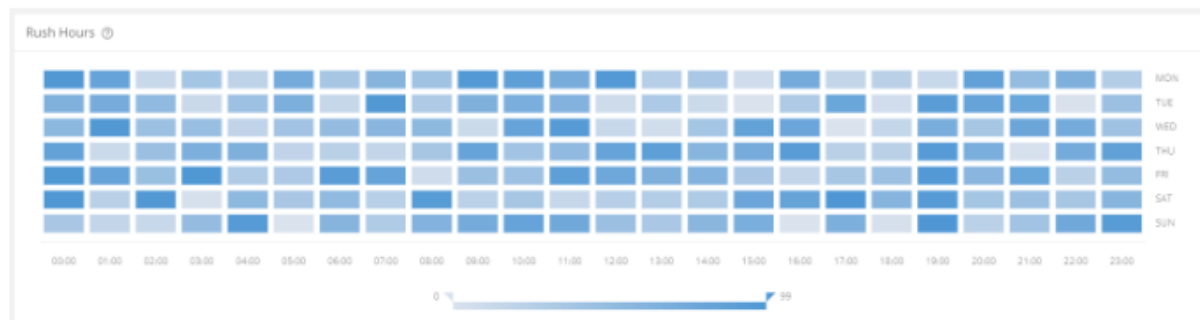
Znajdź sposób
na obejrzenie
statystyk
użytkowników
Wi-Fi

Liczba użytkowników w czasie



Wykres słupkowy pokazujący liczbę użytkowników pogrupowanych według godzin i obróconych według typu użytkownika (nowy / powracający) w porównaniu ze średnią liczbą w wybranym przedziale czasowym.

Godziny szczytu

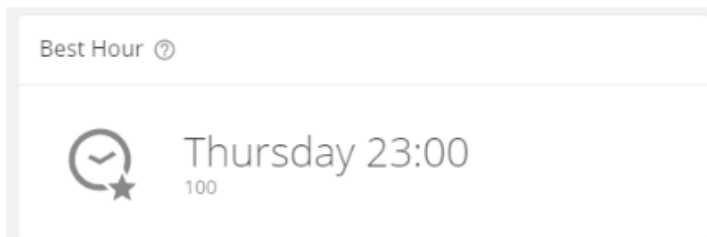


Mapa ciepła pokazująca średnią liczbę użytkowników w wybranym przedziale czasowym.

Wskazówka

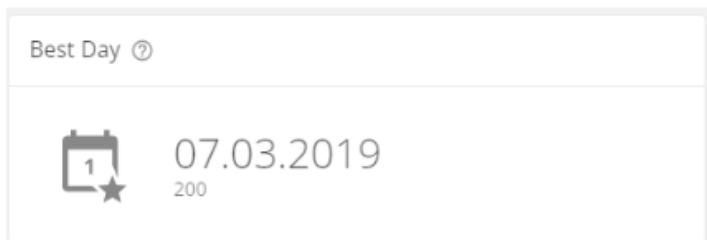
Użyj wykresów **Licznik czasu użytkownika** i **Godziny szczytu**, aby dostrzec trendy. Może któregoś dnia jest więcej klientów niż w inne dni? Dzięki tym danym możesz dostosować liczbę pracowników potrzebnych na zmianę. Możesz także spróbować równomiernie rozdzielić pośpiech, tworząc wydarzenia poza godzinami szczytu.

Najlepsza godzina



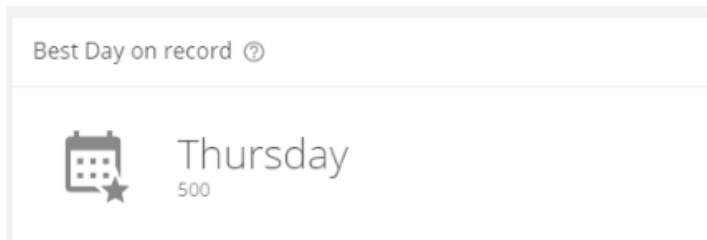
Godzina z największą liczbą użytkowników w wybranym przedziale czasowym.

Najlepszy dzień

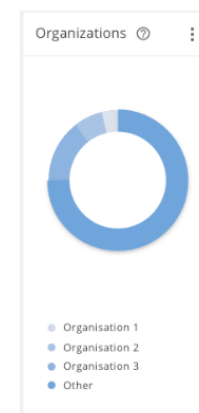


Dzień z największą liczbą użytkowników w wybranym przedziale czasowym.

Najlepszy dzień w historii



Organizacje



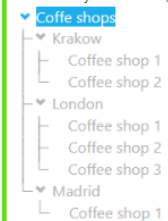
Wykres kołowy pokazujący udział podrzędnych organizacji pierwszego poziomu w łącznej ilości zebranych danych.

Z której organizacji pochodzą dane?

Ta sekcja pokazuje dane o liczbie odwiedzających w organizacjach pierwszego stopnia.

Co to jest podorganizacja pierwszego poziomu?

Na platformie możesz odwzorować strukturę swojej organizacji za pomocą drzewa zarządzania. Podorganizacja pierwszego poziomu to organizacja zakorzeniona bezpośrednio w organizacji. W zależności od struktury drzewa może to być cała firma, pojedynczy sklep / kawiarnia lub miasto.



W tym przypadku organizacjami pierwszego poziomu są *Kraków*, *Londyn* i *Madryt*.

Znajdź sposób
na obejrzenie
statystyk
użytkowników
Wi-Fi

Wskaźnik uczestnictwa

Organizations			
No.	Organization	Users	Participation
1	Organisation 1	222	25%
2	Organisation 2	170	15%
3	Organisation 3	150	10%
4	Organisation 4	100	7%
5	Organisation 5	90	6%
6	Organisation 6	88	5%
7	Organisation 7	75	5%
8	Organisation 8	60	3%
9	Organisation 9	49	2%

Items per page 9 1-3 of 3 < >

Lista wszystkich organizacji podrzędnych pierwszego poziomu wraz z liczbą użytkowników i stopniem ich udziału w zebranych danych ogółem.

Wskazówka

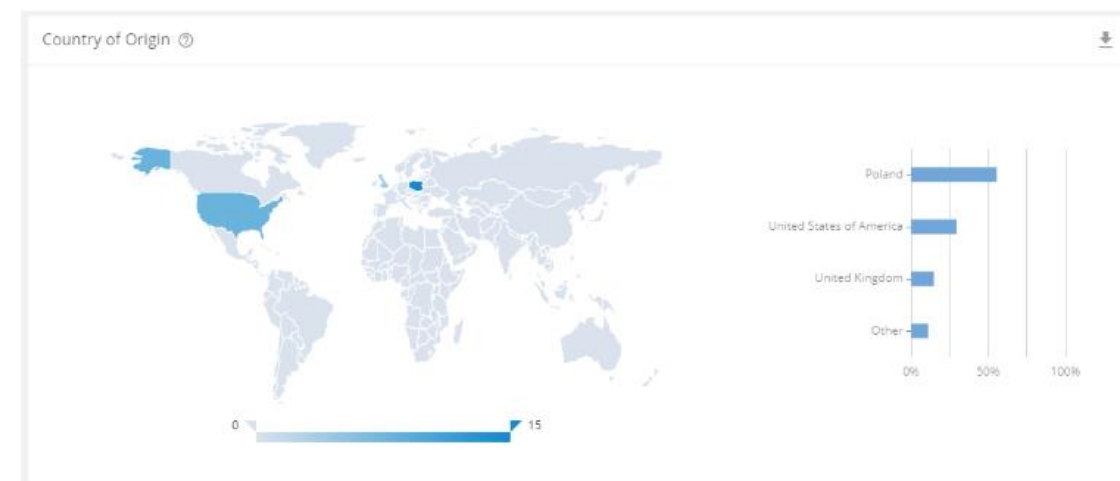
Skorzystaj z **tabel stawek** dla **organizacji** i **uczestnictwa**, aby szybko zeskanować rentowność organizacji. Może któryś z kawiarni potrzebuje sprawdzenia, aby zobaczyć, dlaczego wyniki są tak słabe? A może sklep z najlepszymi wynikami wprowadził świetne oferty, które można rozpowszechnić w innych miejscach?

Znajdź sposób
na obejrzenie
statystyk
użytkowników
Wi-Fi

Kim są użytkownicy?

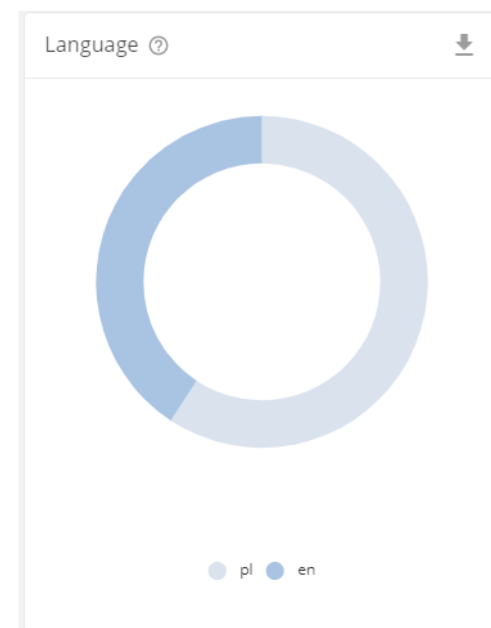
W tej sekcji masz dane demograficzne swoich klientów.

Kraj pochodzenia



Wykres słupkowy pokazujący udział w sumie dla krajów pochodzenia użytkowników.

Język



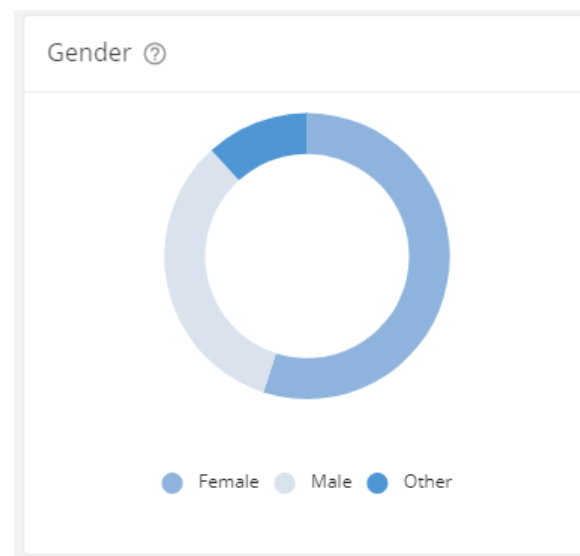
Wykres kołowy pokazujący udział w sumie dla wykrytych języków przeglądarek internetowych użytkowników.

Wskazówka

Jeśli masz kawiarnię lub restaurację, tabele **kraju pochodzenia** i **języka** mogą pomóc Ci zdecydować, na jakie języki powinieneś przetłumaczyć swoje menu. Możesz być zaskoczony różnorodnością krajów, z których pochodzą Twój klienci!

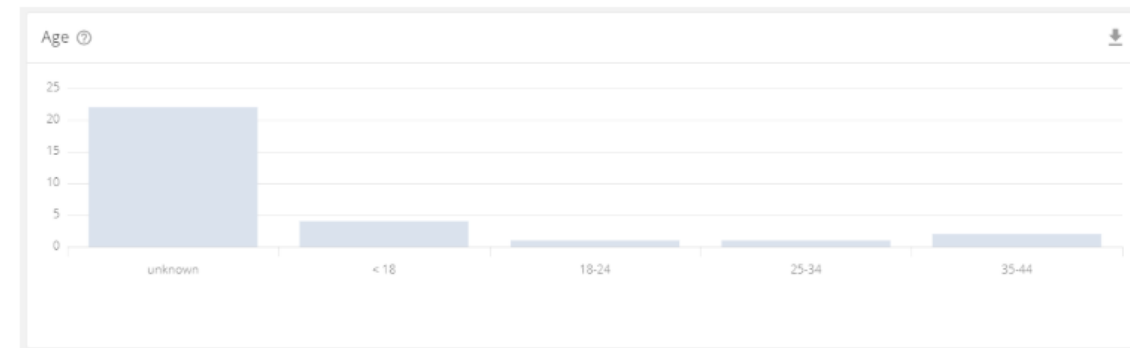
Znajdź sposób
na obejrzenie
statystyk
użytkowników
Wi-Fi

Płeć



Wykres kołowy pokazujący rozkład użytkowników według płci. Dane są gromadzone podczas procesu logowania.

Wiek



Wykres słupkowy pokazujący liczbę klientów, których wiek mieści się w przedziale czasowym. Dane są gromadzone podczas procesu logowania.

Wskazówka

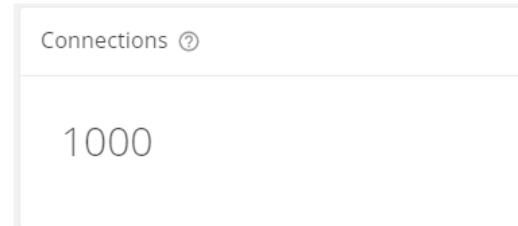
Skorzystaj z danych **Płeć** i **Wiek**, aby dostosować wygląd miejsca i akcji do największej grupy odbiorców, a także idealnie ukierunkować następną kampanię marketingową.

Znajdź sposób na obejrzenie statystyk użytkowników Wi-Fi

Co wiesz o połączeniach?

W tej sekcji znajdują się dane dotyczące technicznych aspektów wizyt użytkowników.

Znajomości

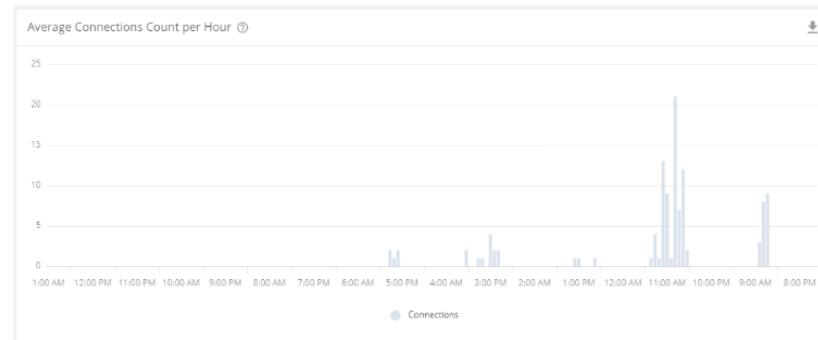


Liczba połączeń z siecią Wi-Fi w wybranym przedziale czasowym.

Uwaga

Różnica między tym a numerami **użytkowników** polega na liczbie osób, które połączyły się z Twoją siecią Wi-Fi, ale nie przeszły procesu logowania.

Średnia liczba połączeń na godzinę

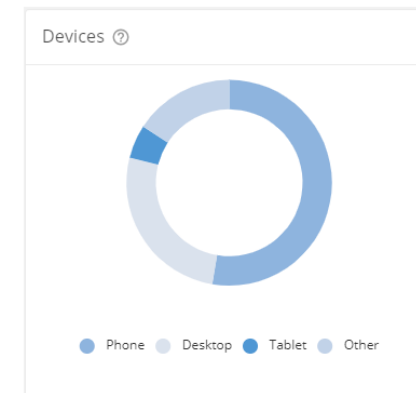


Wykres słupkowy pokazujący średnią liczbę połączeń z Wi-Fi z godziną dokładnością w wybranych ramach czasowych.

Wskazówka

Skorzystaj z danych **Połączenia** i **Średnia liczba połączeń na godzinę**, aby przeanalizować, dlaczego klienci nie przeszli przez proces logowania. Może jest to zbyt skomplikowane lub występuje problem techniczny? Pamiętaj, że im więcej osób się zaloguje, tym więcej danych możesz zebrać. Spróbuj uruchomić promocję dla osób, które się zalogują!

Pomysłowość



Wykres kołowy pokazujący udział w sumie urządzeń używanych do łączenia się z Wi-Fi.

Wskazówka

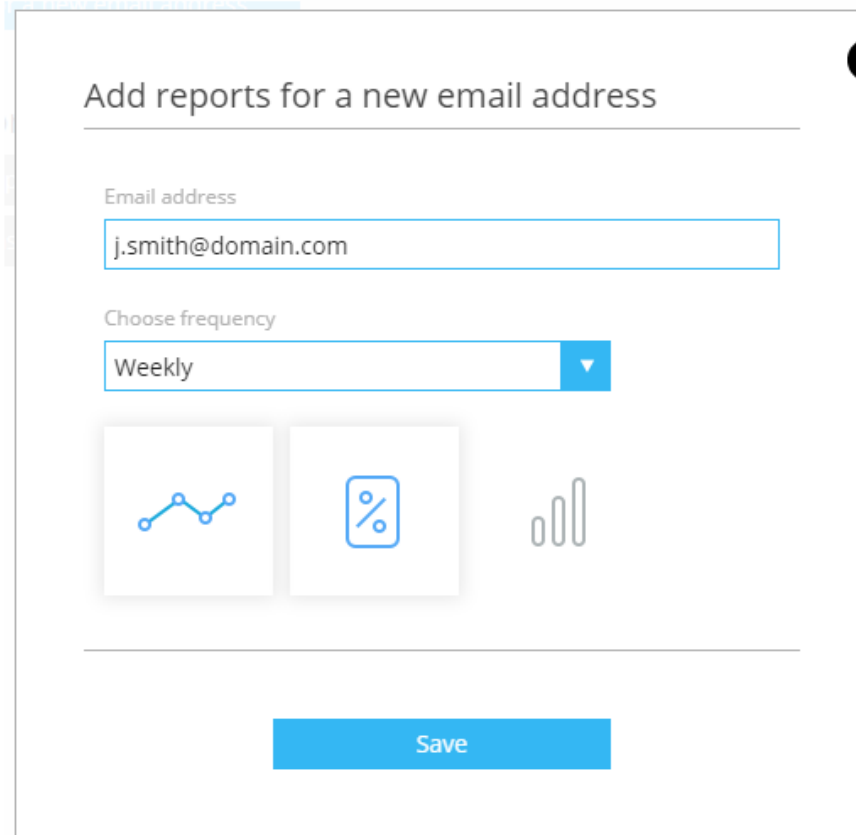
Czy zauważyłeś, że ludzie z laptopami spędzają więcej czasu w lokalach? Wydają też więcej pieniędzy! Sprawdź także czas **trwania połączenia** na **pulpicie nawigacyjnym**. Jeśli jest krótki, spróbuj uczynić swoje miejsce bardziej przyjaznym dla pracy: wygodniejsze krzesła, łagodniejsza muzyka, więcej punktów mocy.

Wysyłanie raportów na e-mail

W razie potrzeby możesz dodać adres e-mail, na który mają być wysyłane statystyki.

Aby skonfigurować wysyłanie raportów na e-mail:

1. Przejdź do **Raportowanie** → **Raporty e-mail** i kliknij **Dodaj raporty, aby uzyskać nowy adres e-mail**.
2. W oknie **Dodaj raporty dla nowego adresu e-mail** podaj, gdzie raporty powinny być wysyłane, jak często i w jakiej formie.

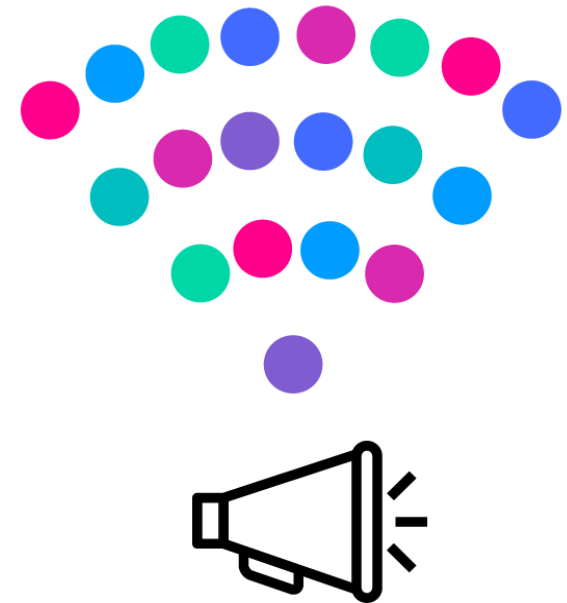


The screenshot shows a dialog box titled "Add reports for a new email address" with a close button (X) in the top right corner. The dialog contains the following elements:

- An "Email address" label above a text input field containing "j.smith@domain.com".
- A "Choose frequency" label above a dropdown menu currently set to "Weekly".
- Three icons representing different report types: a line graph, a percentage sign, and a bar chart.
- A blue "Save" button at the bottom center.

3. Kliknij **Zapisz**.

Zarządzanie portalem



NETIA **WIFI MARKETING**

Dodawanie organizacji i podorganizacji

Aby odzwierciedlić rzeczywistą strukturę firmy, musisz dodać organizację.

Informacje

Liczba organizacji i podorganizacji, które można dodać, jest nieograniczona.

Aby dodać organizację lub podorganizację:

1. Przejdź do **Zarządzanie portalem** → **Użytkownicy** .
2. Po prawej stronie w drzewie organizacji kliknij organizację, do której chcesz dodać podorganizację, a następnie kliknij **+**:
 - a. W polu **Nazwa** wpisz nazwę organizacji.
 - b. **Opcjonalnie** : Podaj dane organizacji.

Wskazówka

Aby wyświetlić statystyki według określonej strefy czasowej, musisz wybrać ją z listy **Strefa czasowa** .

Terms of use management

× Terms of service missing



Discard

Save

do. Kliknij **Zapisz** .

3. Powtórz tę procedurę, aby dodać wszystkie organizacje i podorganizacje.

Organisation



Name

New organisation *

Address

City

Company ID

Company ID type

Longitude

Latitude

Timezone

UTC

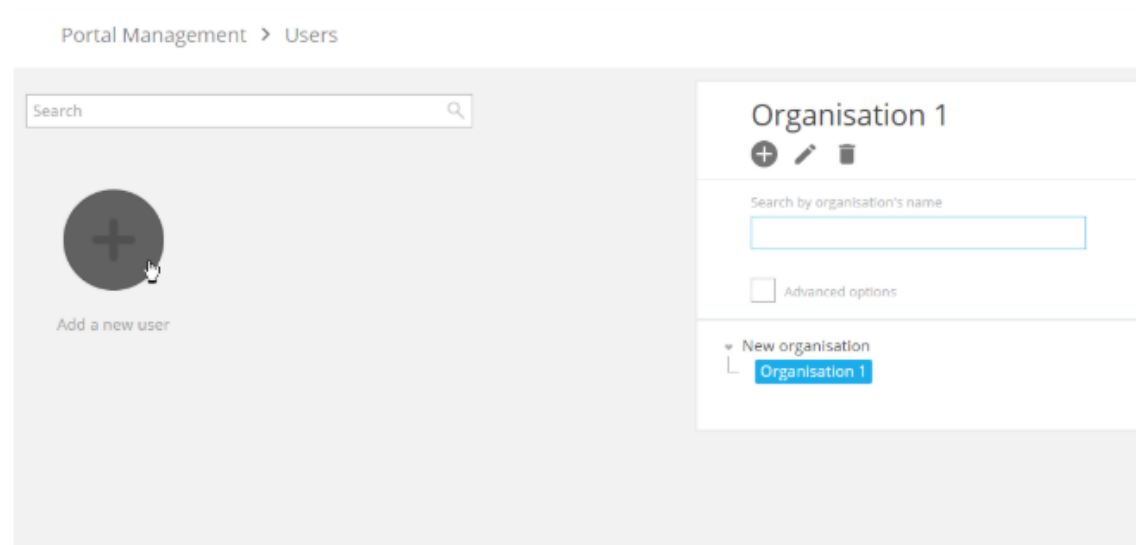
Script

Dodanie konta użytkownika

Po odzwierciedleniu struktury organizacji możesz dodawać użytkowników, którzy będą mogli logować się na platformie.

Aby dodać użytkownika:

1. Przejdź do **Zarządzanie portalem** > **Użytkownicy** .
2. Po prawej stronie w drzewie organizacji wybierz organizację, do której chcesz dodać użytkownika. Kliknij **Dodaj nowego użytkownika** .



3. Wprowadź dane konta użytkownika i ustaw uprawnienia konta (co użytkownik może zrobić na platformie).
4. Kliknij **Zapisz** .


Teraz użytkownik może zalogować się do platformy przy użyciu zestawu poświadczeń. Po pierwszym logowaniu użytkownik zostanie poproszony o ustawienie nowego hasła.

Edycja organizacji i konta użytkownika

Edycja organizacji

Przeczytaj tę procedurę, aby dowiedzieć się, jak edytować swoją organizację.


Aby edytować organizację:

1. Przejdź do **Zarządzanie portalem** → **Użytkownicy**
2. Po prawej stronie w drzewie organizacji wybierz organizację, którą chcesz edytować, i kliknij .
3. Wprowadź niezbędne zmiany.
4. Kliknij **Zapisz** .

Edycja konta użytkownika

Ta procedura powie Ci, jak edytować konto użytkownika.

Aby edytować konto użytkownika:


1. Przejdź do **Zarządzanie portalem** → **Użytkownicy** .
2. Wybierz odpowiednią organizację i najedź kursorem na ikonę użytkownika. Kliknij .
3. Wprowadź niezbędne zmiany.
4. Kliknij **Zapisz** .

Usuwanie organizacji i konta użytkownika

Usuwanie organizacji

Przeczytaj tę procedurę, aby dowiedzieć się, jak usunąć organizację.

Aby usunąć organizację:

1. Przejdź do **Zarządzanie portalem** → **Użytkownicy**
2. Po prawej stronie w drzewie organizacji wybierz organizację, którą chcesz usunąć, i kliknij  .
Potwierdź to.

Usuwanie konta użytkownika

Ta procedura pokaże Ci, jak usunąć konto użytkownika.

Aby usunąć konto użytkownika:

1. Przejdź do **Zarządzanie portalem** → **Użytkownicy** .
2. Wybierz odpowiednią organizację i najedź kursorem na ikonę użytkownika. Kliknij **x** .
Potwierdź to.

Ustawianie strefy czasowej

Domyślnie oś czasu na wszystkich wykresach jest wyświetlana zgodnie ze strefą czasową UTC, ale możesz ją zmienić, aby wszystkie wykresy były wyświetlane zgodnie z twoją strefą czasową.

Uwaga

Domyślna strefa czasowa dla wszystkich organizacji to UTC. Strefa czasowa ustalona dla organizacji dotyczy również wszystkich jej organizacji podrzędnych. Możesz jednak również dodać strefę czasową do każdej organizacji; wtedy będziesz mógł zobaczyć dane analityczne według trzech stref czasowych: UTC, organizacji i podorganizacji.

Aby ustawić strefę czasową:

1. Otwórz menu organizacji i z listy **Strefa czasowa** wybierz strefę czasową. W przypadku tej instrukcji jest to *Europa / Warszawa (UTC + 2: 00)* .

Cafe

Name

Address

City

Company ID


Latitude

Timezone

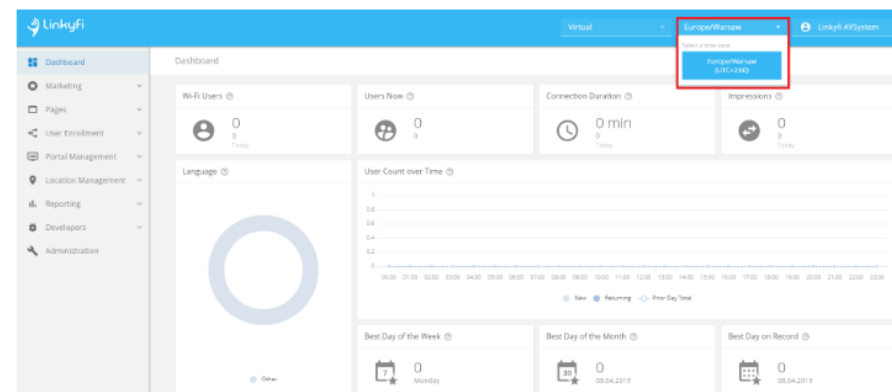
Script

Terms of use management

Lack of terms of service



1. Kliknij **Zapisz** . Teraz, po rozwinięciu menu strefy czasowej w prawym górnym rogu, możesz wybrać strefę czasową, według której będą wyświetlane dane analityczne.



Dodawanie urządzenia i zaawansowanych właściwości

Dodawanie urządzenia

Aby zarządzać sieciami Wi-Fi we wszystkich organizacjach z poziomu platformy, musisz dodać urządzenia używane w tych miejscach.

Aby dodać urządzenie:

1. Przejdź do **Zarządzanie portalem** → **Urządzenia** .
2. Z drzewa organizacji po prawej wybierz organizację, do której chcesz dodać urządzenie.
3. Aby dodać urządzenia z plikiem CSV:
 - za. Kliknij opcję **Importuj urządzenia z pliku CSV** .
 - b. Kliknij opcję **Prześlij plik CSV** i prześlij wybrany plik.

Uwaga


Aby zobaczyć, jak powinien wyglądać przesłany plik, kliknij **opis pliku CSV** .

4. Aby ręcznie dodać urządzenia:
 - za. Kliknij **Dodaj nowe urządzenie** .
 - b. Wypełnij wszystkie pola.
 - do. Kliknij **Zapisz** .
 - re. Powtórz ten krok dla wszystkich urządzeń.

Dodawanie zaawansowanych właściwości

Aby zmienić domyślne ustawienia platformy, może być konieczne dodanie właściwości.

Aby dodać zaawansowane właściwości:


1. Przejdź do **Zarządzanie portalem** → **Właściwości** i kliknij kafelek **Właściwości zaawansowane** .
2. Kliknij  .
3. Enter **Key** i **wartość** wartości. Kliknij **Zapisz** .

Dodawanie właściwości mediów społecznościowych

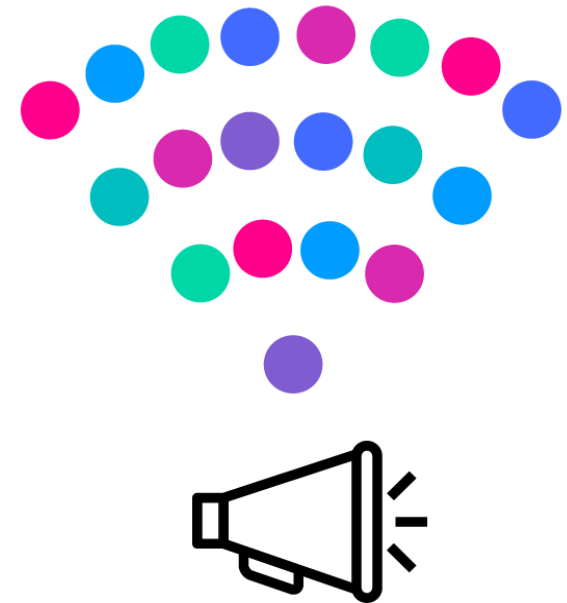
Dodawanie właściwości mediów społecznościowych

Aby integracja mediów społecznościowych działała, musisz skonfigurować jej właściwości na platformie.

Aby dodać właściwości mediów społecznościowych:

1. Przejdź do **Zarządzanie portalem** → **Właściwości**, a następnie kliknij kafelek **mediów społecznościowych**.
2. Kliknij .
3. Z listy wybierz typ mediów społecznościowych i kliknij **Dalej**.
4. Wypełnij wszystkie pola i kliknij **Zapisz**.

Rejestracja użytkownika

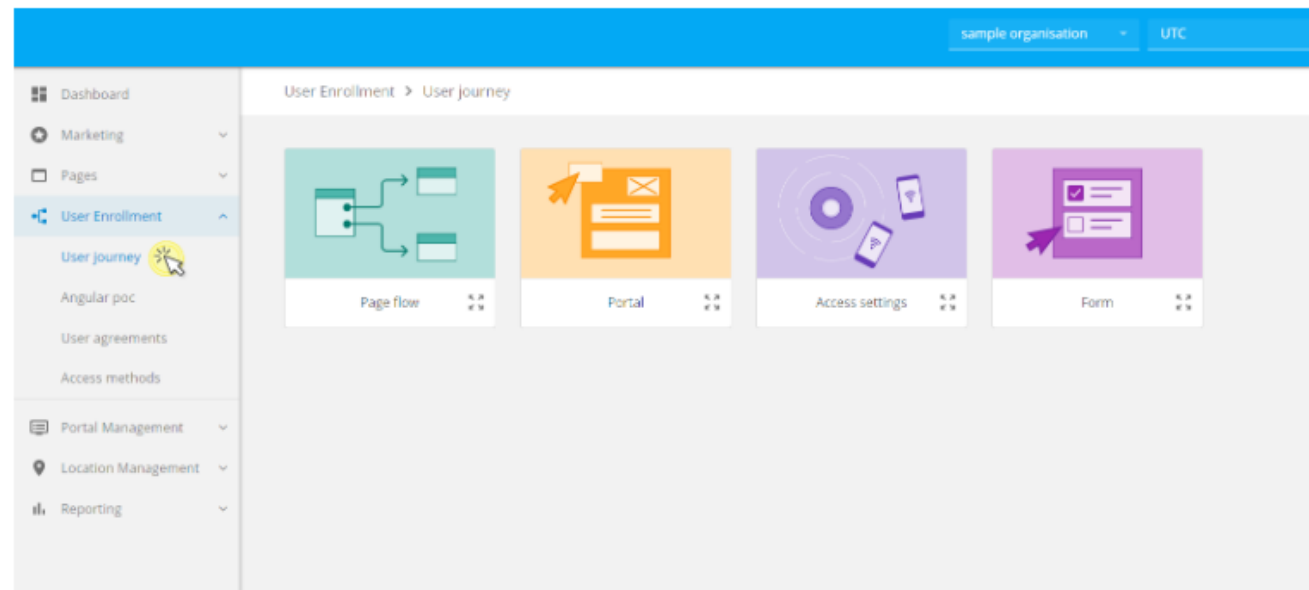


NETIA **WIFI MARKETING**

Przegląd podróży użytkownika

Przegląd podróży użytkownika

User Journey to funkcja platformy, która umożliwia **utworzenie spersonalizowanej ścieżki logowania do Wi-Fi** . Aby uzyskać do niego dostęp, przejdź do **użytkownika rejestracji** → **użytkownika Journey** sekcji



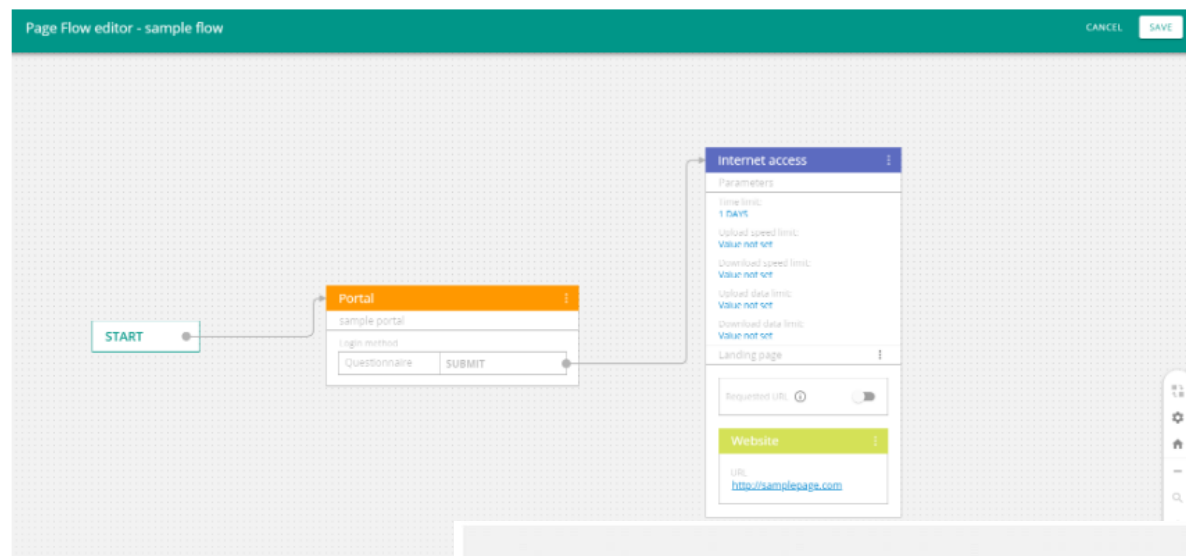
W tej sekcji możesz zobaczyć cztery elementy, za pomocą których zaprojektujesz spersonalizowaną ścieżkę logowania użytkownika. Są to: **Przeływ strony** , **Portal** , **Ustawienia dostępu** i **Formularz** . Każdy z nich ma swoich redaktorów.

Przegląd podróży użytkownika

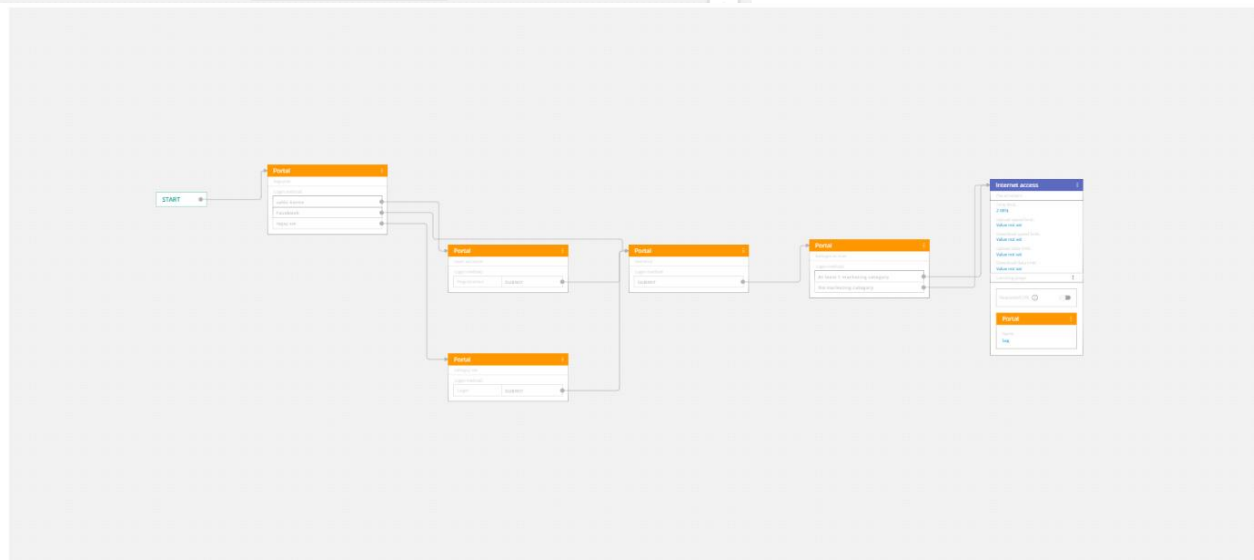
Przepływ strony

Przepływ strony (zwany również przepływem) to **graficzna ilustracja ścieżki logowania**. Jak wspomniano wcześniej, możesz go kształtować zgodnie ze swoimi potrzebami.

Przepływ może być bardzo prosty, z jednym portalem (strona logowania) i dostępem do Internetu. Lub może być również bardzo złożony. Zobacz zdjęcia poniżej.



Zdjęcie 1: Prosty przepływ stron



Przegląd podróży użytkownika

Portale

Portale to strony wyświetlane użytkownikom. Mają różne zastosowania na ścieżce logowania. Portal, który odgrywa kluczową rolę w Flow, to **strona logowania**, na której użytkownicy uzyskują dostęp do Internetu. Portale mogą jednak służyć również do uwierzytelniania użytkowników, wyświetlania treści marketingowych lub komunikacji z użytkownikami Wi-Fi.

Aby dowiedzieć się, jak utworzyć i edytować portal, przejdź do rozdziału **Portale**.

Ustawienia dostępu

Funkcja Access Settings to menedżer sieci. Zasadniczo jest to najważniejsza część podróży użytkownika, ponieważ sprawia, że przepływ strony jest widoczny dla użytkowników. Pozwala skonfigurować sieć, którą udostępnisz w swoim miejscu. Możesz go utworzyć, nadać mu nazwę, która będzie wyświetlana na urządzeniach użytkowników z innymi sieciami Wi-Fi, a następnie **podłącz do niego Przepływ strony**.

Aby znaleźć szczegółowe instrukcje dotyczące zarządzania Ustawieniami dostępu, przeczytaj rozdział **Tworzenie ustawień dostępu**.

Formularz

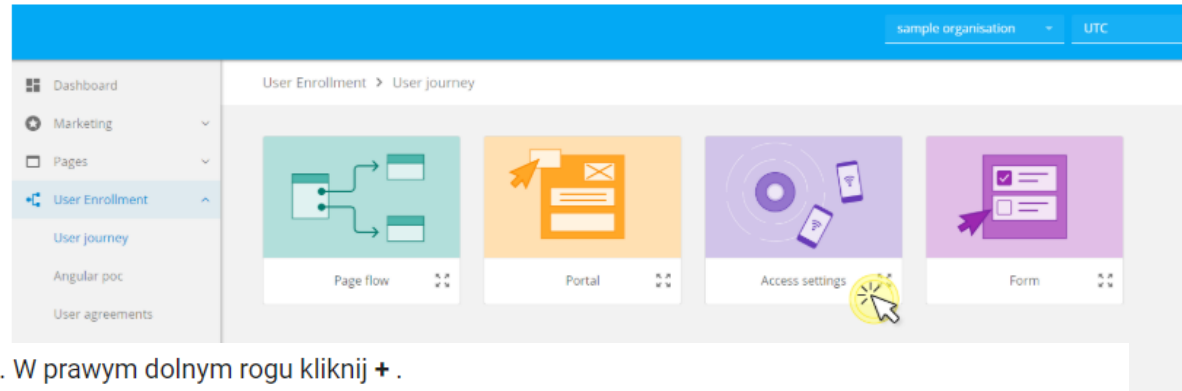
Formularze to kwestionariusze, które można wykorzystać na portalach. Nie są one wymagane w procesie podróży użytkownika, ale są doskonałym narzędziem do gromadzenia danych użytkownika. Na przykład możesz użyć formularza na stronie logowania i zbierać informacje o płci, wieku i adresie e-mail od użytkowników, którzy logują się do sieci Wi-Fi. Możesz również utworzyć niestandardowe pytania ankiety zgodnie z własnymi potrzebami. Tworzenie formularza jest podobne do tworzenia portalu.

Aby dowiedzieć się, jak utworzyć i edytować formularz, przejdź do rozdziału **Formularze**.

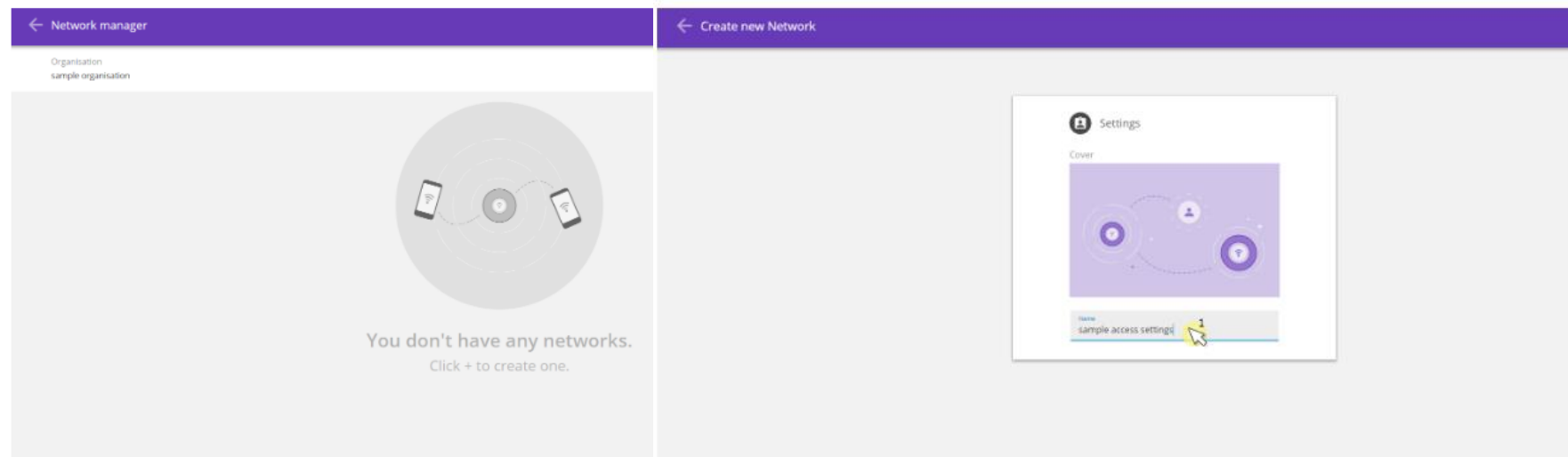
Aby rozpocząć tworzenie przepływu strony, przeczytaj **omówienie przepływu strony**.

Jak utworzyć ustawienia dostępu?

1. Przejdź do sekcji **Rejestracja użytkownika** → **Podróż użytkownika** i wybierz opcję **Ustawienia dostępu**.



2. W prawym dolnym rogu kliknij +.



3. Na stronie **Ustawienia** wpisz nazwę swojej sieci. W prawym górnym rogu kliknij **Zapisz**, aby zakończyć.

UWAGA: **Nazwa sieci musi być dokładnie taka sama jak nazwa punktu dostępu**. Aby dowiedzieć się więcej o punktach dostępu, przeczytaj rozdział **Dodawanie urządzeń**.

Przegląd
podróży
użytkownika

Przegląd przepływu stron

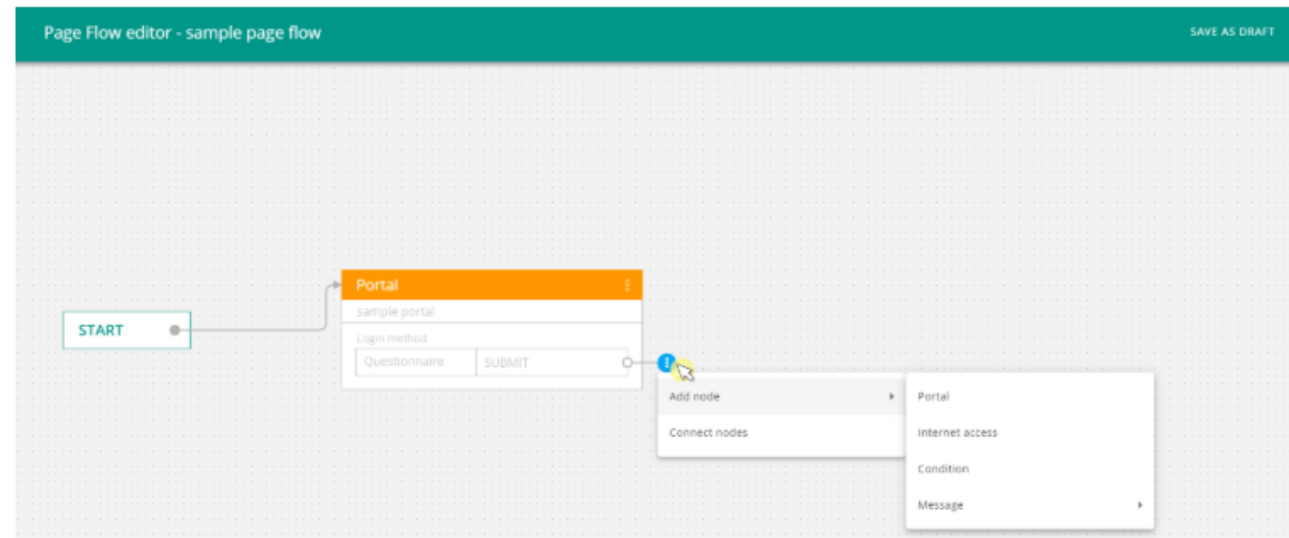
Zgodnie z opisem w przeglądzie podróży użytkownika przepływ stron (zwany również przepływem) jest graficzną ilustracją ścieżki logowania, którą można dostosować zgodnie z własnymi preferencjami.

Zanim zaczniesz budować Przepływ strony, przygotuj wstępne wyobrażenie o tym, jak powinna wyglądać ścieżka logowania, aby odzwierciedlić ją w systemie.

Struktura przepływu stron

„START” oznacza moment, w którym użytkownik łączy się z siecią Wi-Fi. Dzieje się tak również wtedy, gdy zaczynasz budować ścieżkę logowania użytkowników. Następnie projektujesz proces logowania i tworzysz strukturę, która będzie wyświetlana użytkownikom na każdym etapie.

Okna reprezentujące każdy krok nazywane są **węzłami**. Istnieją cztery typy węzłów w systemie: **portal**, **dostęp do Internetu**, **stan** i **komunikat**. Możesz uzyskać do nich dostęp, klikając niebieskie kółko po prawej stronie określonego węzła:



Przegląd przepływu stron

Wybierając **portal** , będziesz mógł dodać portal do przepływu. Możesz wybrać już istniejący lub utworzyć nowy od podstaw. Portale służą do gromadzenia danych użytkownika za pomocą różnych metod logowania i różnych kwestionariuszy.

Dostęp do Internetu zapewnia użytkownikom dostęp do Wi-Fi i umożliwia konfigurowanie parametrów sieci. Ponieważ dostęp do Internetu jest głównym celem Flow, jest to główny węzeł na każdej ścieżce logowania. Może pojawić się na różnych etapach, w zależności od stopnia złożoności podróży użytkownika.

Warunek pozwala wyświetlać spersonalizowane treści różnym grupom użytkowników. Na przykład na podstawie płci możesz przekierowywać użytkowników do różnych portali i wysyłać im reklamy dostosowane do ich preferencji.

Istnieje kilka opcji, z których można zwracać się do użytkowników, w tym:

- dane profilu użytkownika: wiek, płeć
- dane logowania: użytkownik konta, użytkownik mobilny, dokument serwisowy, użytkownik logowania społecznościowego, użytkownik zweryfikowany
- inne: lokalizacja, system operacyjny, właściwość, pora dnia

Przestrzegaj niektórych zasad

Nie ma ograniczeń co do liczby węzłów w przepływie. Istnieją jednak pewne zasady jego tworzenia:

- Każda opcja logowania tworzy nowe wyjście z węzła,
- Połączenie między węzłami musi być „zamknięte”, aby zakończyć ścieżkę logowania. Oznacza to, że węzeł musi być połączony z innym (istniejącym lub nowym),
- Wszystkie węzły muszą być w pełni skonfigurowane, aby przepływ stron działał poprawnie.

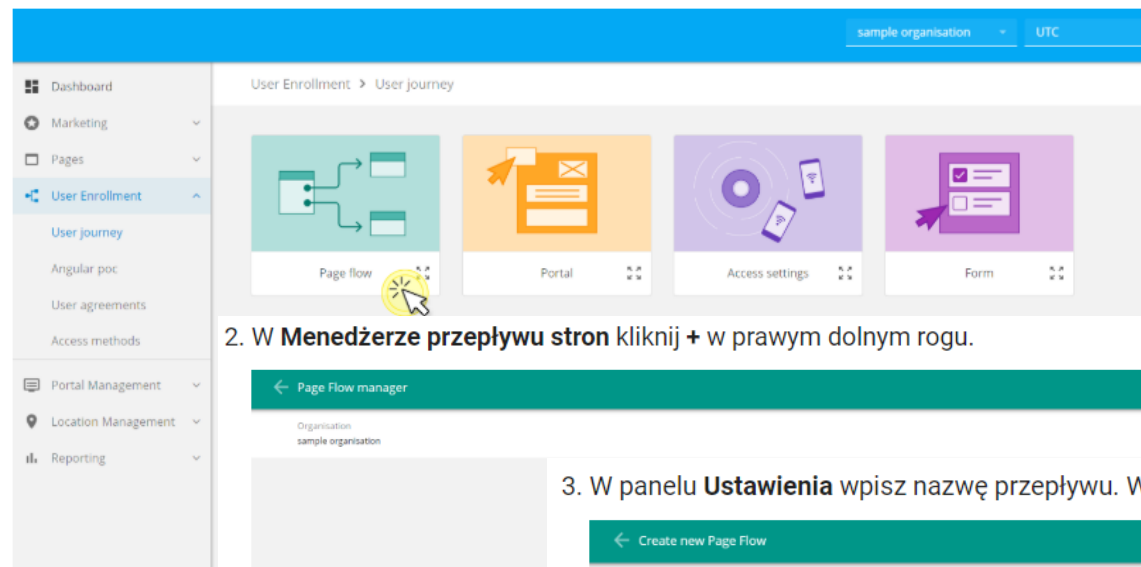
Zwróć uwagę na wszelkie informacje o błędach, które mogą być wyświetlane w Edytorze przepływu stron, aby łatwo określić, gdzie jest problem i jak go rozwiązać.

Tworzenie i edycja przepływu stron

Tworzenie przepływu strony

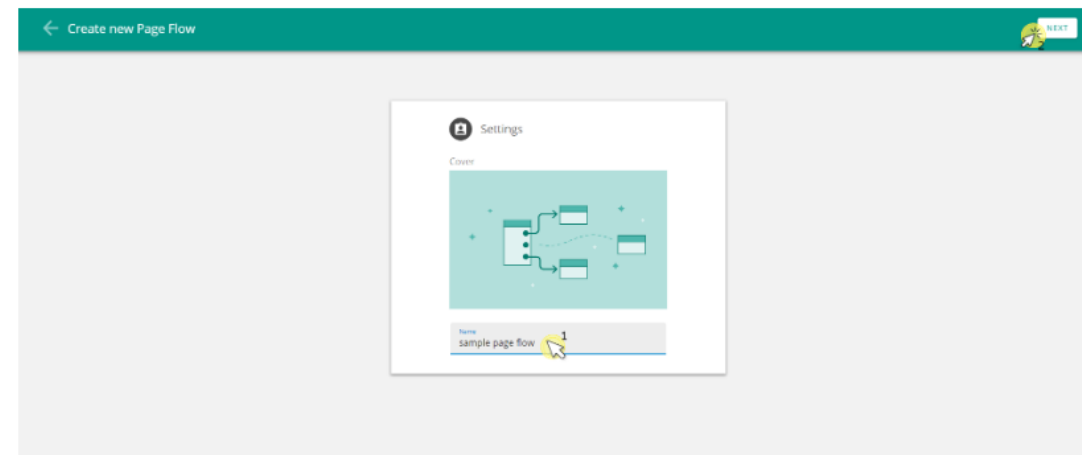
Aby utworzyć nowy przepływ stron:

1. Przejdź do sekcji **Rejestracja użytkownika** → **Podróż użytkownika** i kliknij kafelek **Przepływ strony**.



2. W **Menedżerze przepływu stron** kliknij **+** w prawym dolnym rogu.

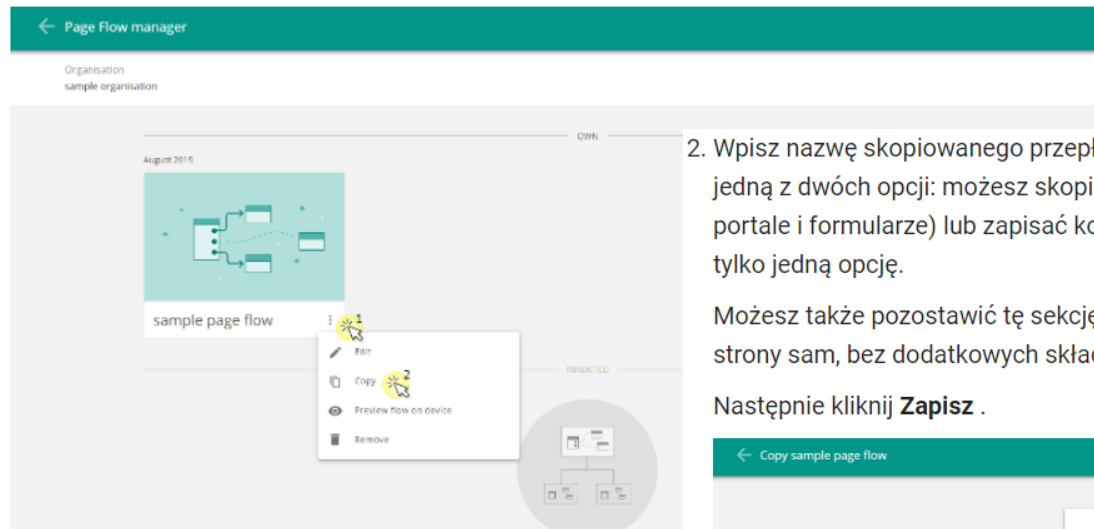
3. W panelu **Ustawienia** wpisz nazwę przepływu. W prawym górnym rogu kliknij **Dalej**.



4. Dodaj i skonfiguruj węzły. Następnie „, w prawym górnym rogu kliknij **Zapisz**.

Tworzenie i edycja przepływu stron

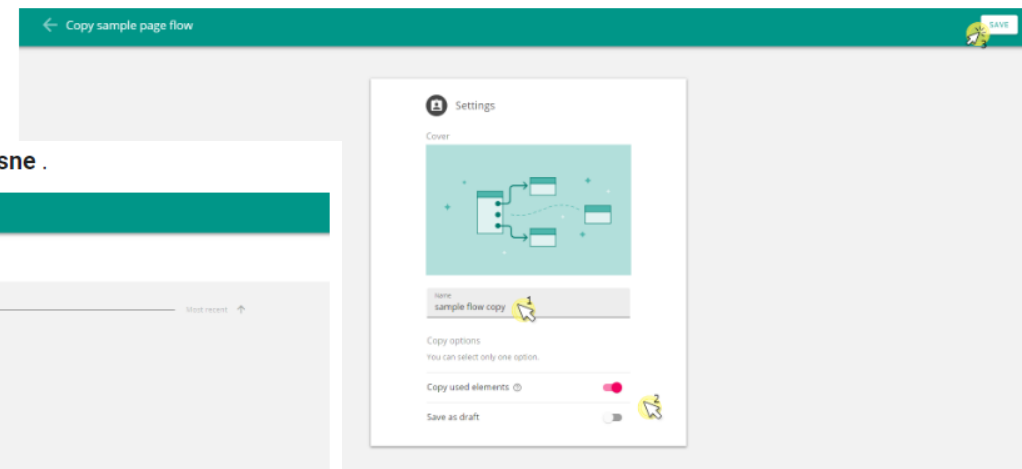
1. W **Menedżerze przepływu stron** wybierz przepływ, który chcesz edytować. Kliknij trzy kropki w prawym dolnym rogu i kliknij **Edytuj**.



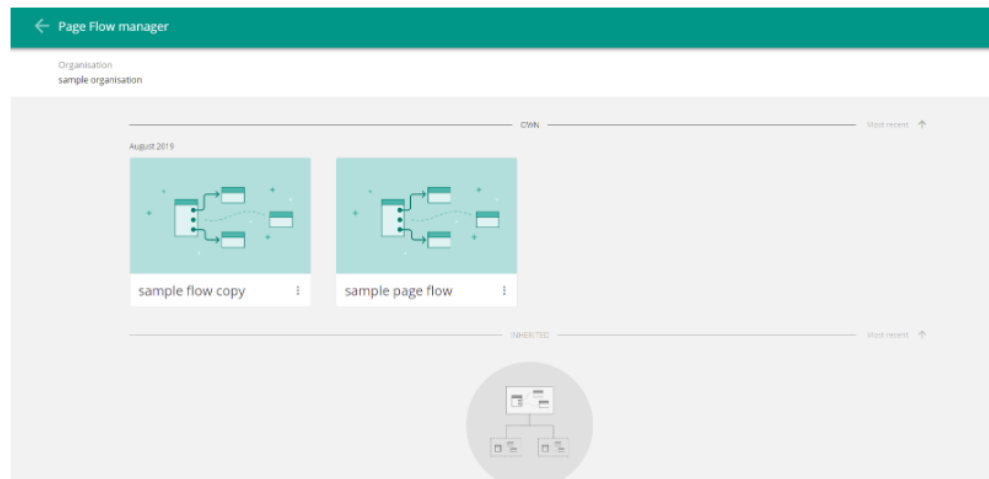
2. Wpisz nazwę skopiowanego przepływu stron i wybierz Opcje kopiowania. Możesz wybrać jedną z dwóch opcji: możesz skopiować wszystkie elementy użyte w przepływie stron (w tym portale i formularze) lub zapisać kopię jako wersję roboczą. Pamiętaj, że możesz wybrać tylko jedną opcję.

Możesz także pozostawić tę sekcję niezaznaczoną. W ten sposób skopiujesz Przepływ strony sam, bez dodatkowych składników.

Następnie kliknij **Zapisz**.



3. Teraz możesz zobaczyć skopiowany przepływ w kategorii **Własne**.

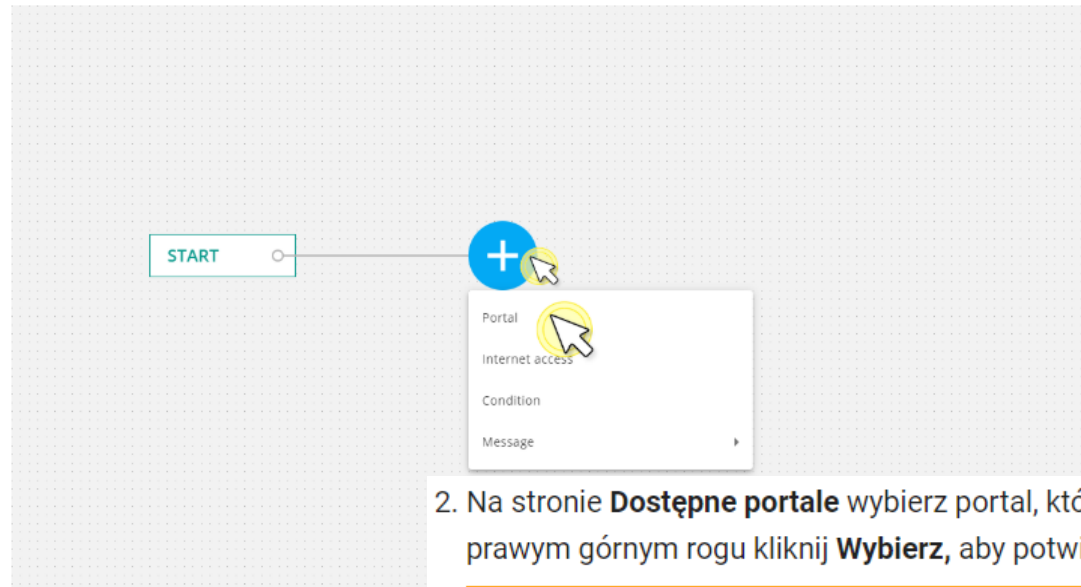


Uwaga: Możesz także skopiować przepływy stron odziedziczone z organizacji, do której należysz. Wybierz żądany przepływ strony z sekcji **Dziedziczone** i ponownie utwórz kroki 1-3. Skopiowany przepływ stron zostanie następnie zapisany w sekcji **Własne**.

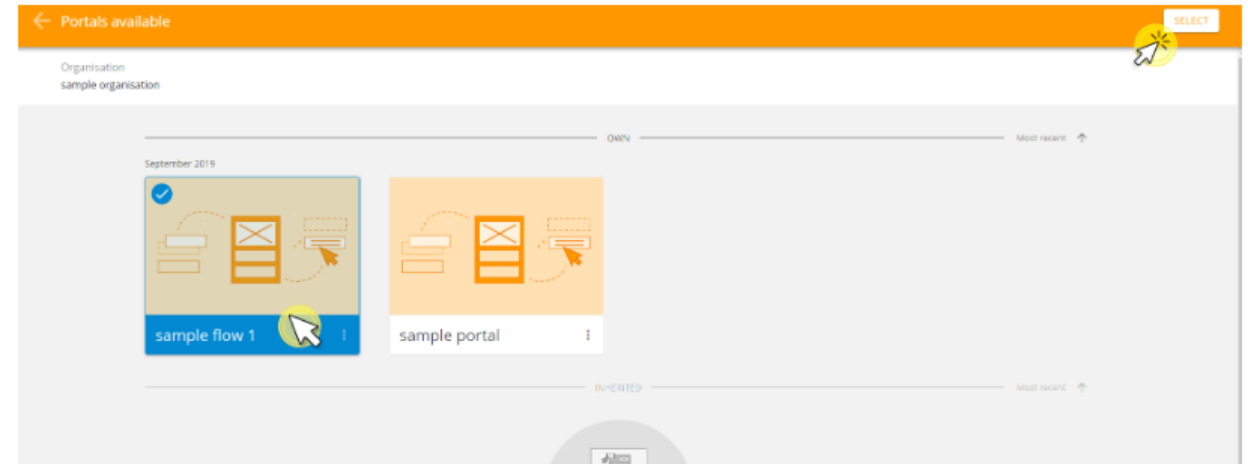
Węzły portalu umożliwiają skonfigurowanie portali, przez które użytkownicy mogą być przekierowywani na wyznaczone strony docelowe.

Dodanie węzła portalu jako **pierwszego** węzła

1. W **Edytorze przepływu stron** kliknij **+**, aby utworzyć pierwszy węzeł. Następnie z listy wybierz opcję **Portal**.



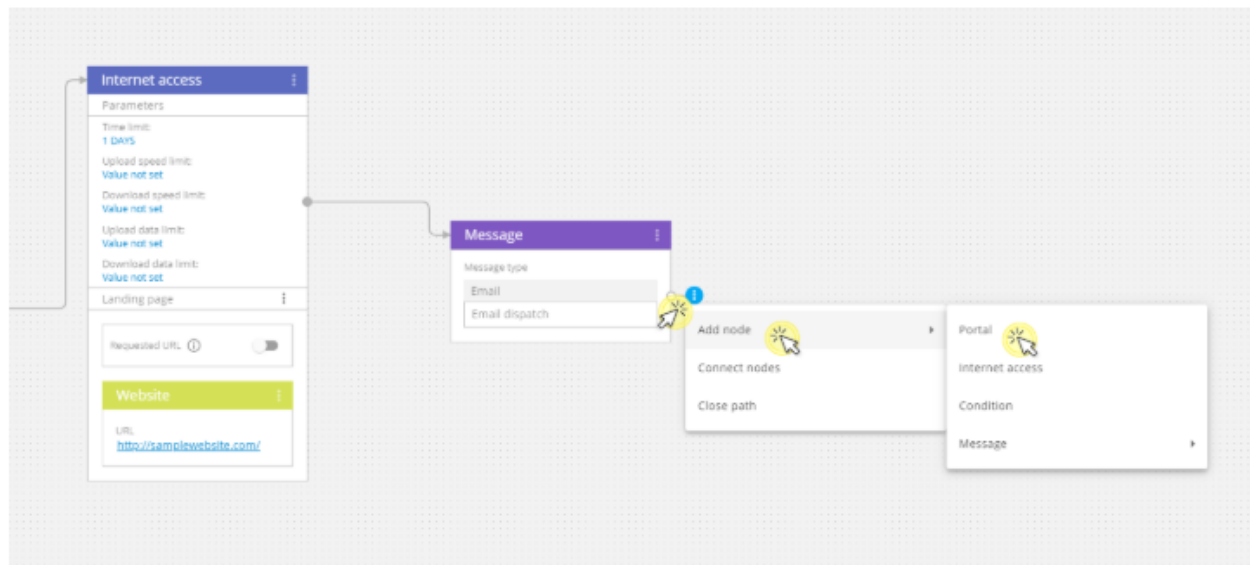
2. Na stronie **Dostępne portale** wybierz portal, który chcesz dodać do przepływu stron. W prawym górnym rogu kliknij **Wybierz**, aby potwierdzić wybór.



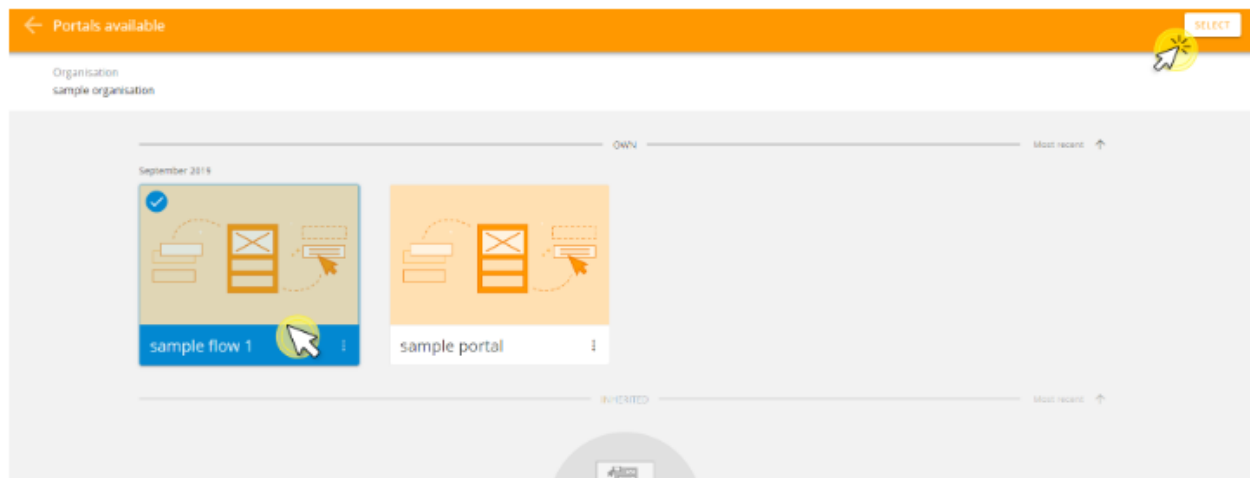
Dodanie
węzła
portalu

Dodanie węzła
Portal
jako follow-
up węzła

1. W **Edytorze przepływu stron** kliknij opcję **Więcej** w ostatnim węźle. Z listy wybierz **Dodaj węzeł**, a na następnym liście podrzędnej wybierz opcję **Portal**.

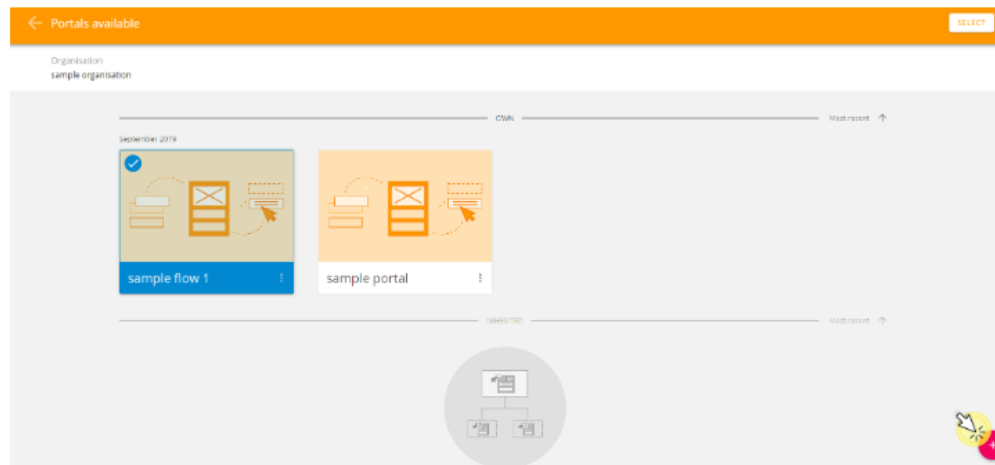


2. Na stronie **Dostępne portale** wybierz portal, który chcesz dodać do przepływu stron. W prawym górnym rogu kliknij **Wybierz**, aby potwierdzić wybór.

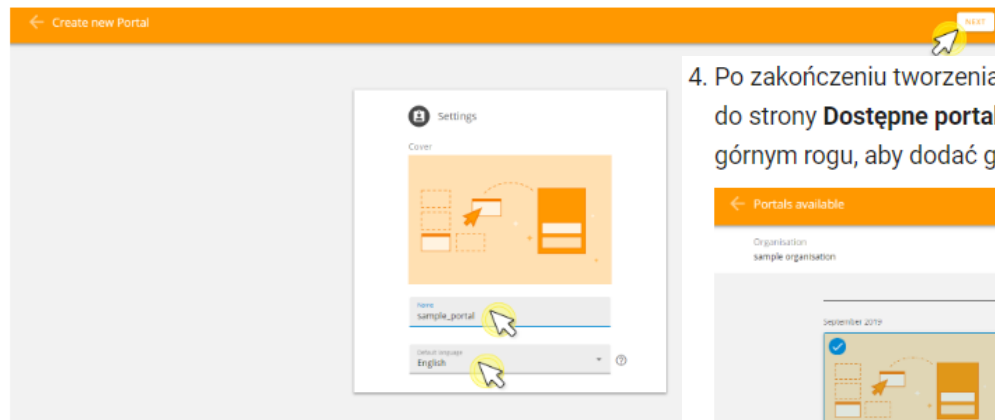


Dodanie węzła Portal jako follow-up węzła

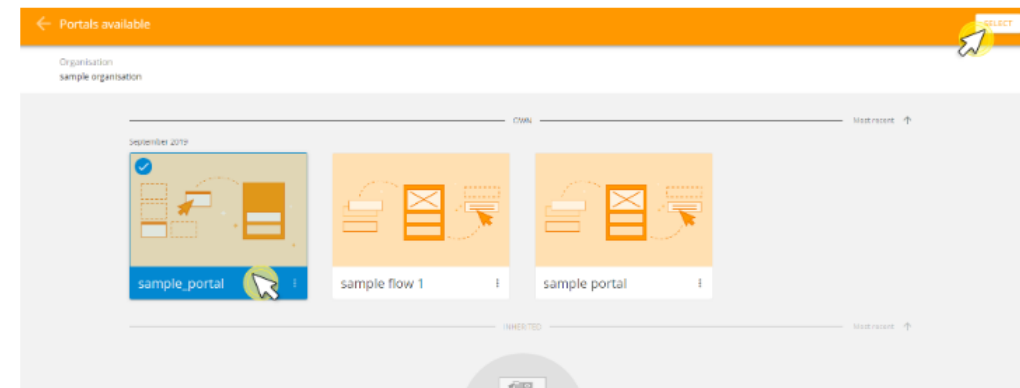
1. Na stronie **Dostępne portale** kliknij różowy przycisk **+** w prawym dolnym rogu.



2. Wpisz nazwę nowego portalu i wybierz jego język. W prawym górnym rogu kliknij **Wybierz**, aby potwierdzić.



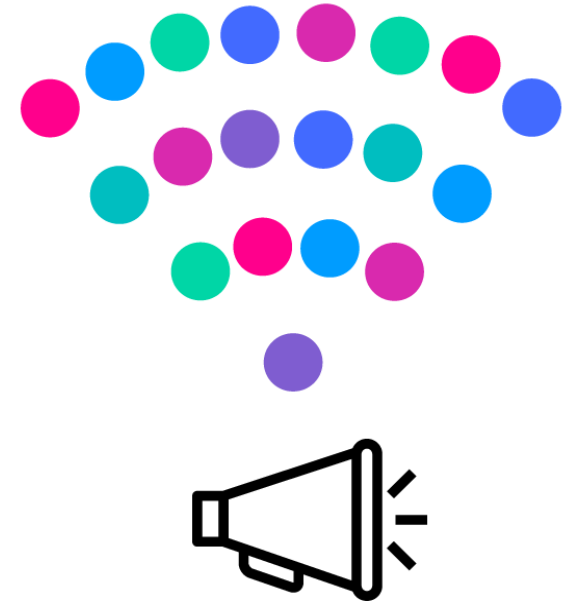
4. Po zakończeniu tworzenia nowego portalu zapisz go. Nastąpi automatyczne przekierowanie do strony **Dostępne portale**. Wybierz nowo utworzony portal i kliknij **Wybierz** w prawym górnym rogu, aby dodać go do przepływu stron.



5. Aby zakończyć proces dodawania nowego portalu do przepływu stron, kliknij przycisk **Zapisz**, aby zapisać zmiany, które zostały wprowadzone do przepływu stron.

Uwaga: Przepływ strony musi zostać całkowicie zakończony przed zapisaniem, a wszystkie węzły muszą być w pełni skonfigurowane, aby zakończyć proces.

Dziękuję



NETIA **WIFI MARKETING**